

《莘县张鲁回族镇国土空间规划（2021—2035 年）》 批后公示

《莘县张鲁回族镇国土空间规划（2021—2035 年）》已经莘县人民政府批复同意(批复文号：莘政字〔2024〕111号)，现进行批后公示，公示内容如下：

一、规划范围

规划范围包括张鲁回族镇全域和城镇开发边界范围两个空间层次。全域范围包含张鲁回族镇行政辖区内的全部国土空间，总面积 8259.07 公顷。城镇开发边界范围，包含镇政府及镇直机关、学校、医院等公共基础设施，以及南街村、西街村、东街村、中街村、北街村、南沈庄等 6 个村庄的建设用地以及申官目村的部分建设用地，总面积 199.54 公顷。

二、规划期限

规划期限为 2021 年至 2035 年，基期年为 2020 年，近期至 2025 年，远景展望至 2050 年。

三、总体定位

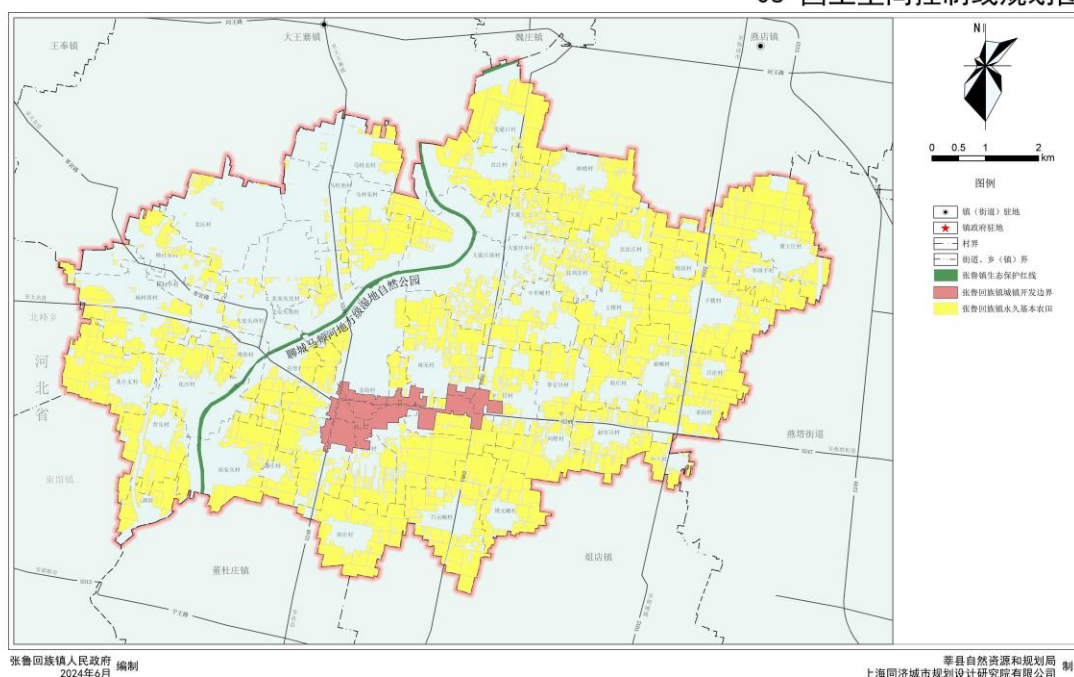
落实省委、省政府各项部署和聊城市委、市政府及莘县委、县政府工作安排，落实上位规划发展定位要求，把张鲁回族镇建设成莘县西部重点镇，以农产品加工、电子商务、休闲旅游为主的智慧小镇。

四、严格落实底线约束

规划至 2035 年，全镇耕地保有量不低于 4736.20 公顷（7.1 万亩），永久基本农田保护面积不低于 3946.40 公顷（5.92 万亩），生态保护红线面积不低于 66.49 公顷，城镇开发边界面积控制在 199.54 公顷。

张鲁回族镇国土空间规划（2021-2035年）

08 国土空间控制线规划图



五、构建国土空间开发保护总体格局

规划构建“一心两轴一廊七区多节点”的国土空间格局。

“一心”：以张鲁回族镇镇区为整个镇域的综合服务中心，强化镇区政治、经济、文化中心作用。发展农副产品加工、商贸等为主的二、三次产业，拉动整个镇域的经济发

“两轴”：沿 S247 临大线和 S248 临观线两条十字交叉交通廊道形成镇域主要的城镇发展轴，串联东西沿线和南北沿线各村庄，是张鲁回族镇镇域内的交通廊道、经济走廊和对外发展主要联系通道。

“一廊”：沿马颊河的生态廊道。

“七区”：包括蔬菜种植区、苹果种植区、马村食用油及木材生产区、花生种植与畜牧区、现代观光农业区和蔬菜种植与苗木繁育区。

“多点”：指分布在镇域范围内主要为周边乡村服务的 7 个乡村服务节点。

张鲁回族镇国土空间规划（2021-2035年）

06 国土空间总体格局规划图



六、落实主体功能区定位

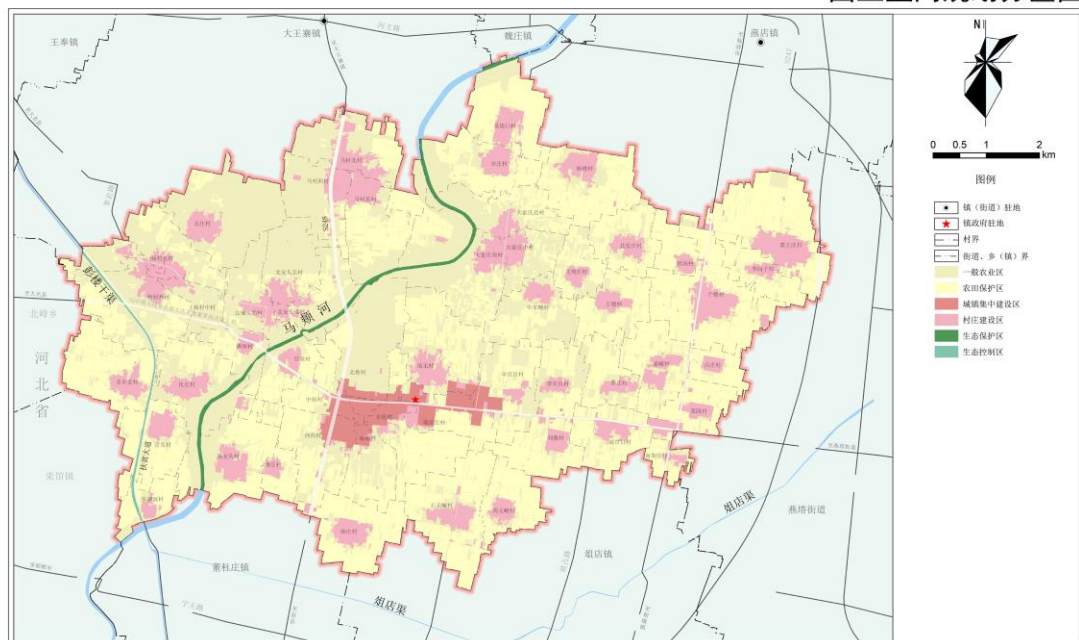
农产品主产区，突出优质粮油、蔬菜产业优势，不断提高蔬菜产业发展质量和竞争力，促使现代农业向智慧农业发展，与周边乡镇共同打造国家重要农产品基地。

七、细化国土空间规划分区

以主体功能定位为基础，统筹农业、生态、城乡建设空间，落实上位规划确定的生态保护区、生态控制区、农田保护区、城镇发展区、乡村发展区 5 个一级规划分区，其中，乡村发展区细分为村庄建设区和一般农业区 2 个二级规划分区。

张鲁回族镇国土空间规划（2021-2035年）

07 国土空间规划分区图



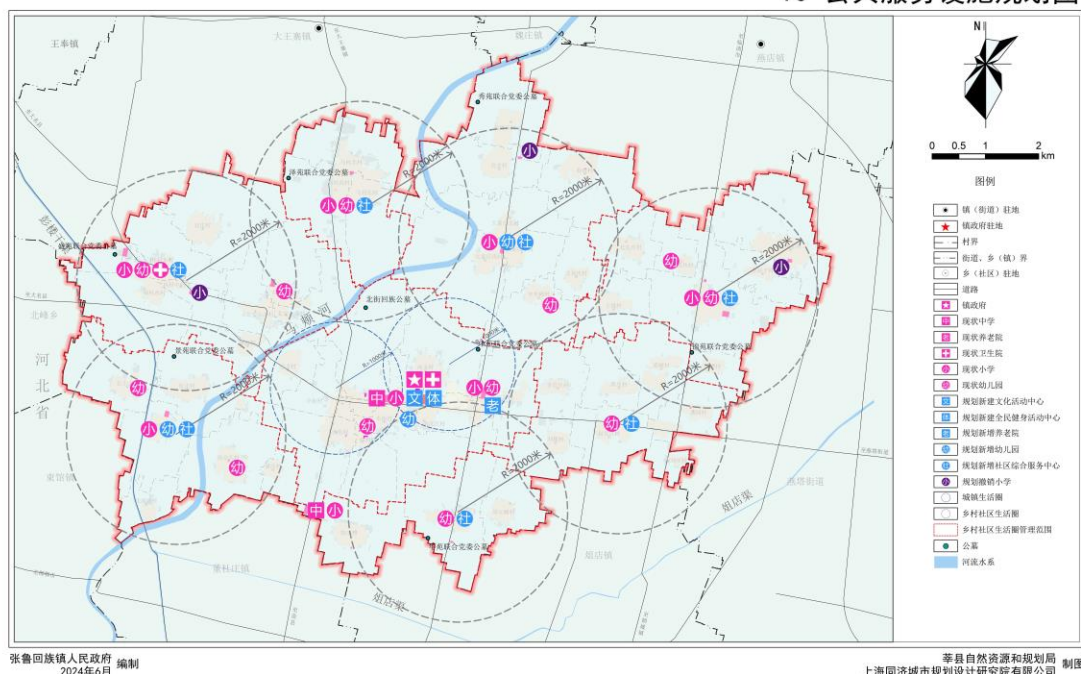
八、提升公共服务设施水平

根据上位规划和相关规范，张鲁回族镇公共服务设施，构建“镇（街道）—社区（村）”二级公共服务设施体系。

镇（街道）级服务中心为辖区内居民提供日常生活服务，配置各类综合医疗、文化教育、大型商业设施、农业科技服务、农村金融服务等品质型综合服务，成为服务带动乡村地区的核心节点。社区（村）级服务中心结合社区生活圈设置，提供基本公共服务设施、基础性生产服务设施和公共活动场所，实现公共服务均衡化发展。

张鲁回族镇国土空间规划（2021-2035年）

10 公共服务设施规划图



九、完善镇域综合交通系统

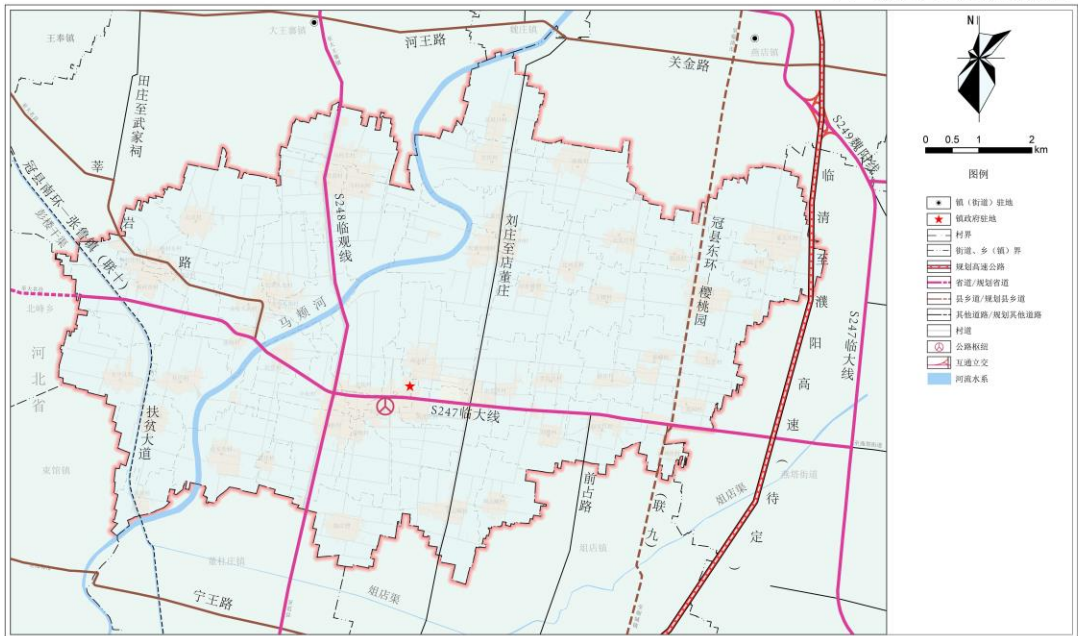
完善全域交通网络，规划临清至濮阳高速，在张鲁镇东北方向设置高速出入口，通过 S247 临大线进入镇区，形成高效便捷的快速对外交通通道。规划镇域形成“一横一纵”的主干交通网络。

“一横”，即 S247 临大线。

“一纵”，即 S248 临观线。

张鲁回族镇国土空间规划（2021-2035年）

11 综合交通规划图



张鲁回族镇人民政府
2024年6月 编制

莘县自然资源和规划局
上海同济城市规划设计研究院有限公司 制图