

《莘县俎店镇国土空间规划（2021—2035年）》批 后公示

《莘县俎店镇国土空间规划（2021—2035年）》已经莘县人民政府批复同意（批复文号：莘政字〔2024〕178号），现进行批后公示，公示内容如下：

一、规划范围

规划范围包括俎店镇全域和城镇开发边界范围两个空间层次。全域范围包含俎店镇行政辖区内的全部国土空间，总面积4130.86公顷。城镇开发边界范围，包含镇政府及镇直机关、学校、医院等公共基础设施，以及俎店村、林楼村、蔡营村3个村庄的部分建设用地，总面积74.7公顷。

二、规划期限

规划期限为2021年至2035年，基期年为2020年，近期待至2025年，远景展望至2050年。

三、总体定位

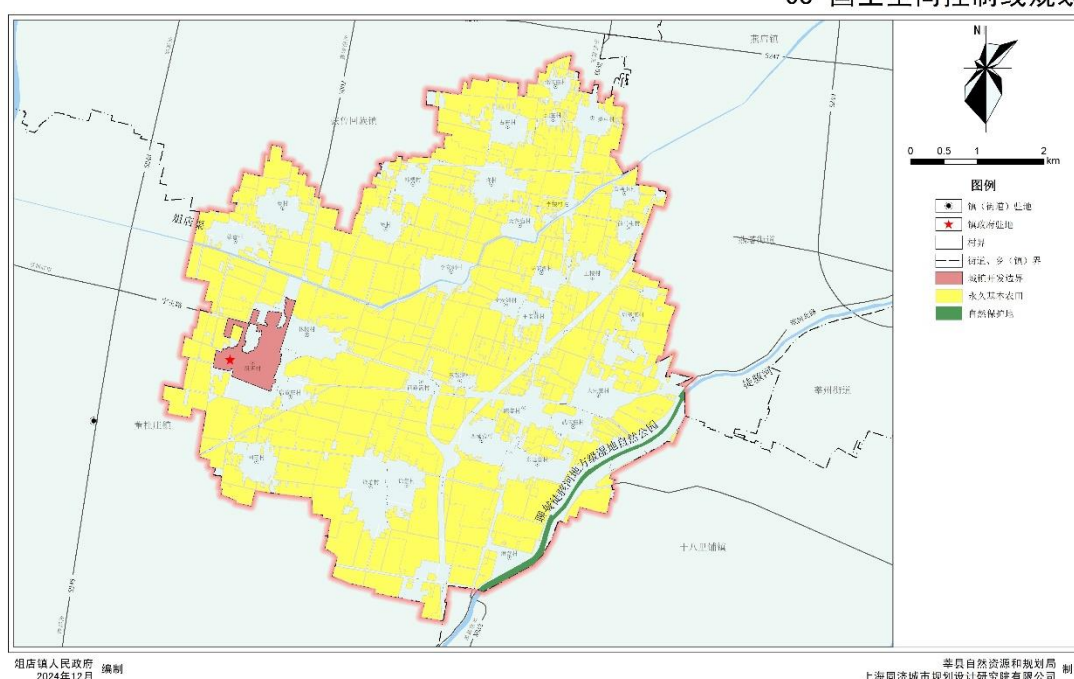
落实省委、省政府各项部署和聊城市委、市政府及莘县委、县政府工作安排，落实上位规划发展定位要求，把俎店镇建设成以绿色蔬菜特色种植为主的宜居小镇。

四、严格落实底线约束

规划至 2035 年，全镇耕地保有量不低于 2884.94 公顷（4.33 万亩），永久基本农田保护面积不低于 2691.03 公顷（4.04 万亩），生态保护红线面积不低于 29.59 公顷，城镇开发边界面积控制在 74.7 公顷。

俎店镇国土空间规划（2021-2035年）

08 国土空间控制线规划



五、构建国土空间开发保护总体格局

规划构建“一心一轴两廊多节点”的国土空间格局。

“一心”：以俎店镇镇区为整个镇域的综合服务中心，强化镇区政治、经济、文化中心作用。加工制造、商贸等为主的二、三次产业，拉动整个镇域的经济的发展。

“两轴”：沿宁王路交通廊道形成镇域主要的城镇发展轴，串联东西沿线各村庄，是俎店镇镇域内的交通廊道、经济走廊和对外发展主要联系通道。

“两廊”：包括沿徒骇河的生态廊道和沿俎店渠的生态廊道。

“多点”：指分布在镇域范围内主要为周边乡村服务的多个乡村服务节点。

俎店镇国土空间规划（2021-2035年）

06 国土空间总体格局规划图



六、落实主体功能区定位

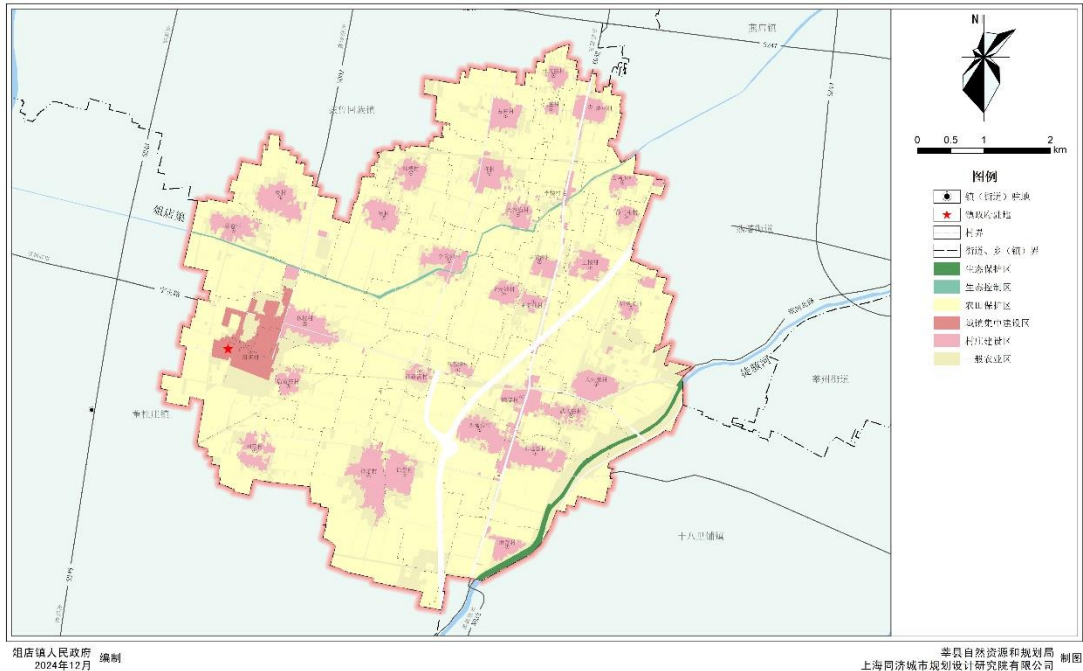
农产品主产区，突出优质粮油、蔬菜产业优势，不断提高蔬菜产业发展质量和竞争力，促使现代农业向智慧农业发展，与周边乡镇共同打造国家重要农产品基地。

七、细化国土空间规划分区

以主体功能定位为基础，统筹农业、生态、城乡建设空间，落实上位规划确定的生态保护区、生态控制区、农田保护区、城镇发展区、乡村发展区 5 个一级规划分区，其中，乡村发展区细分为村庄建设区和一般农业区 2 个二级规划分区。

俎店镇国土空间规划（2021-2035年）

07 国土空间规划分区图



八、提升公共服务设施水平

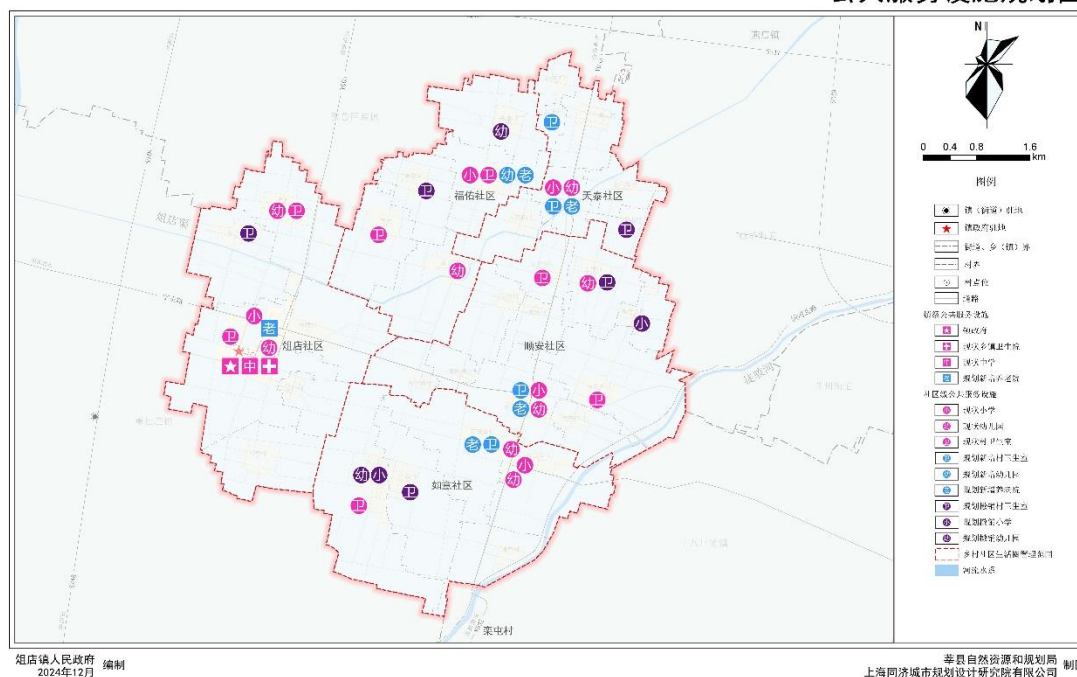
根据上位规划和相关规范，俎店镇公共服务设施，构建“镇（街道）—社区（村）”二级公共服务设施体系。

镇（街道）级服务中心为辖区内居民提供日常生活服务，配置各类综合医疗、文化教育、大型商业设施、农业科技服

务等品质型综合服务，成为服务带动乡村地区的核心节点。社区（村）级服务中心结合社区生活圈设置，提供基本公共服务设施、基础性生产服务设施和公共活动场所，实现公共服务均衡化发展。

俎店镇国土空间规划（2021-2035年）

10 公共服务设施规划图



九、完善镇域综合交通系统

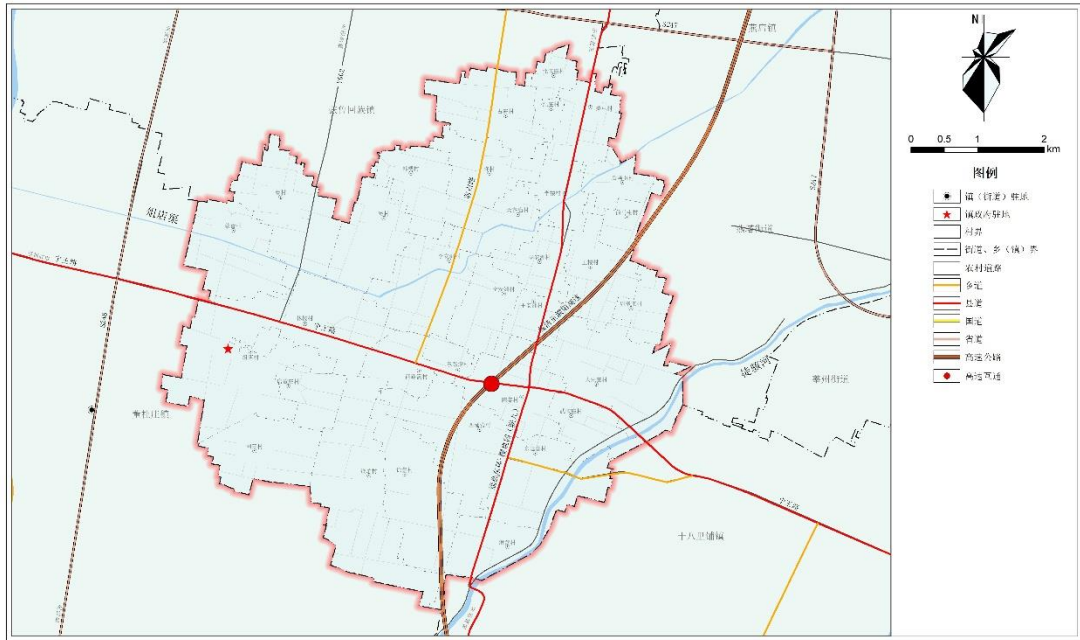
完善全域交通网络，规划临清至濮阳高速从镇域东部经过，与宁王路交叉口设置互通，通过宁王路进入镇区；此外，规划镇域主干线包括东西向的宁王路和南北向的联九路，镇域次干线包括前占路，形成高效便捷的快速对外交通通道。规划镇域形成“一纵一横”的主干交通网络。

“一横”，即宁王路。

“一纵”，即冠县东环-樱桃园（联九）。

俎店镇国土空间规划（2021-2035年）

11 综合交通规划图



俎店镇人民政府 编制
2024年12月

奉贤自然资源和规划局 制图
上海同济城市规划设计研究院有限公司